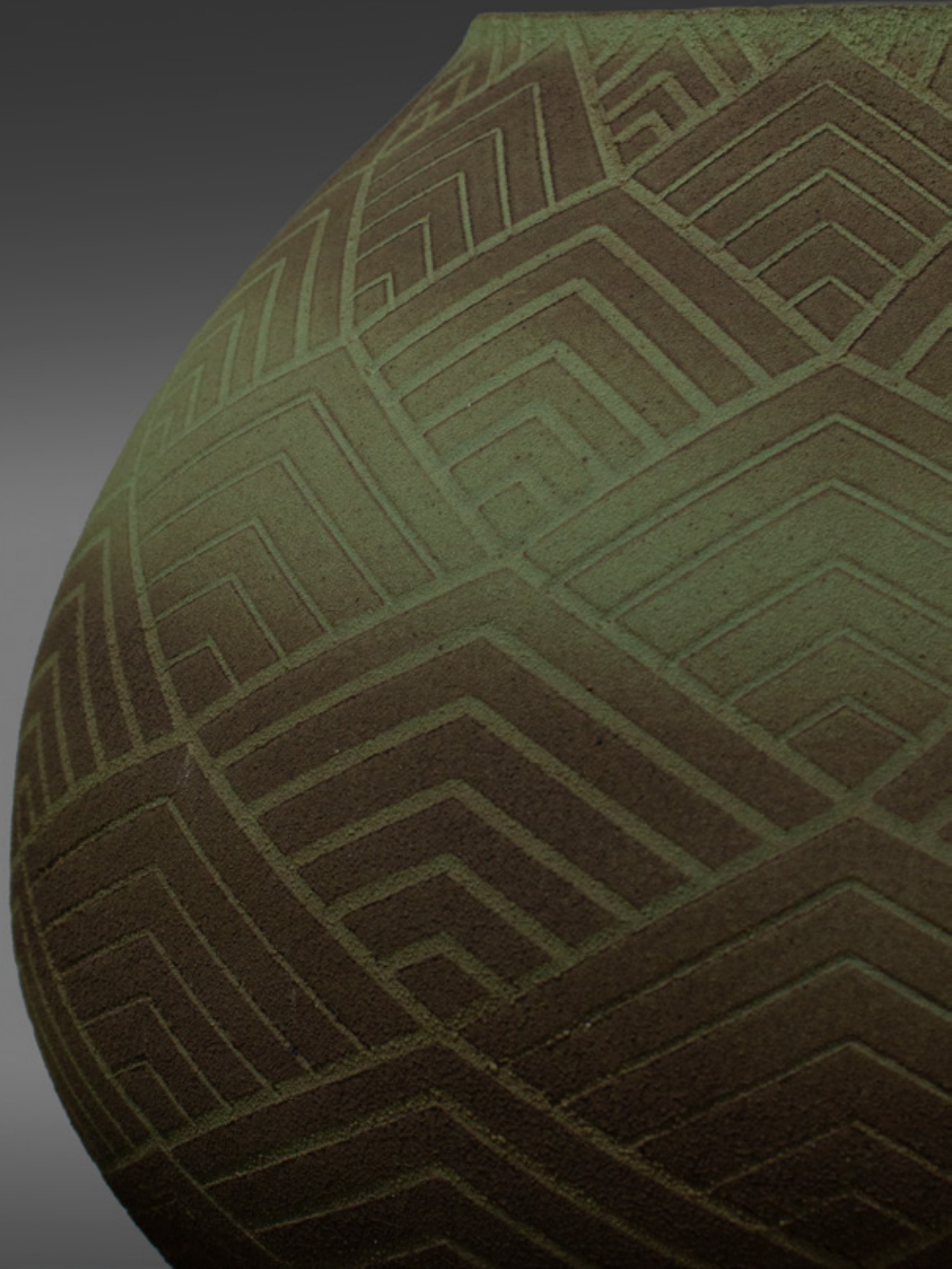




**Tsukimi Gallery**  
*Modern Japanese Art and Crafts*





# Tsukimi Gallery

## *Modern Japanese Art and Crafts*

PO Box  
14 rue Charles V  
75004 Paris

Tel: +33 (0)7 81 04 69 80

Email: [info@tsukimigallery.com](mailto:info@tsukimigallery.com)

Website: [www.tsukimigallery.com](http://www.tsukimigallery.com)

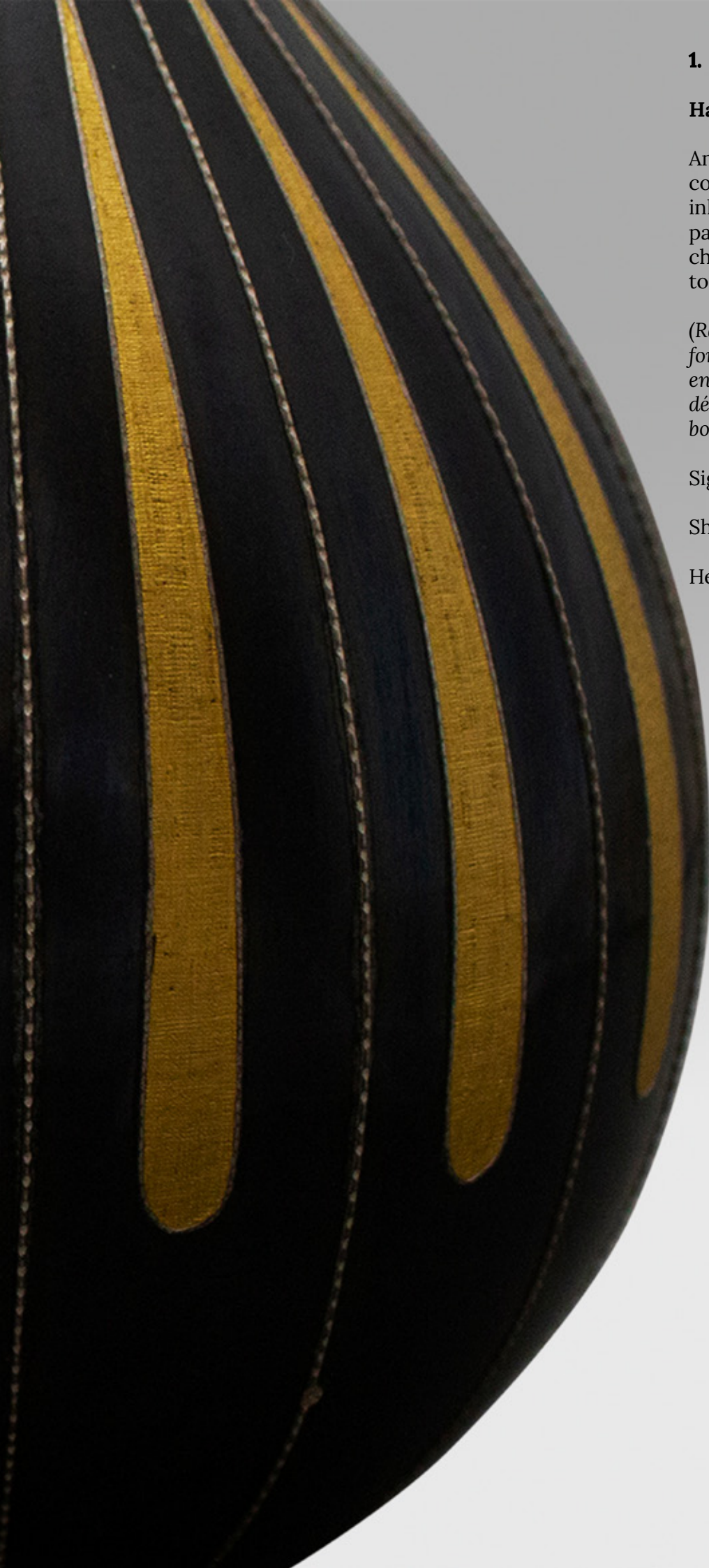
### **Tsukimi Gallery**

Maxime Mauchamp, Director

COPYRIGHT@2021 TSUKIMI GALLERY

All rights reserved. No part of this publication may be reproduced, stored in retrieval system, or transmitted in any form or by any means, electronic, mechanical, photocopying, recording or otherwise, without prior permission of the publisher.





1.

**Hannya Kankei (b. 1933)**

An exceptional bronze bottle vase covered with a dark brown patina, inlaid with silver and gold geometric patterns, the gold surface finely chiselled. With original inscribed tomobako.

*(Rare vase en bronze à patine marron foncé, incrusté de bandes géométriques en or et argent. La surface de l'or délicatement ciselée. Fourni dans sa boîte d'origine)*

Signed Kankei in silver seal on the vase

Showa period, circa 1985

Height 20.6 cm, Diameter 13.1 cm



Hannya Kankei is a regular member of the Japan Kogei Association. Born in 1933 in Takaoka, he is the fourth generation of Hannya family foundry, manufacturing high-quality copperware since 1870. After he joined the family workshop in 1950, he started to exhibit his work from 1969 at the Japan Kogei Exhibition where we won the first prize in 1973 and was afterwards awarded multiple times between 1971 and 1985. In 2001 and 2005, at the request of the Imperial Household Agency, he made replicas of some ancient metalworks from the Shosoin, the treasure house of the Todai-ji Temple in Nara.

2.

### **Gyokusendō**

A hammered copper vase beautifully decorated with gilded spiral design.

*(Vase en cuivre martelé décoré de motifs de spirales dorés.)*

Marked Gyokusensō on the base

Showa era, circa 1960-1970

Height 20.4 cm, Diameter 14.2 cm



3.

### Gyokusendō

A small, hammered copper vase inlaid with silver stylised dandelion design. With original inscribed tomobako.

*(Vase en cuivre martelé incrusté de motifs de pissenlit stylisés en argent. Fourni dans sa boîte d'origine)*

Marked Gyokusendō on the vase

Showa era, second half of the 20th century

Height 16.2 cm, Diameter 15.3 cm



Gyokusendō workshop was founded in 1816 in Tsubame, Niigata prefecture, by Tamagawa Kakubei. This artist was then one of the few ones who was able to master the tsuiki technique which consist in taking a copper sheet and hammering it into the shape of a container. As the surroundings of Tsubame was rich in copper, the city became soon an important center for tsuiki copperware. The Gyokusendō workshop took the technique to its peak, developing as well numerous colouring processes. The workshop started to export its production overseas during the Vienna World Exhibition in 1873 and Tamagawa Kakuhei, 3rd generation of Gyokusendō, won the silver prize at the Japan British Exhibition in 1910. Today the tsuiki metalworking technique of Gyokusendō is designated as an Intangible Cultural Property and Tamagawa Nonio, the 6th generation, was appointed Leaving National Treasure.

4.

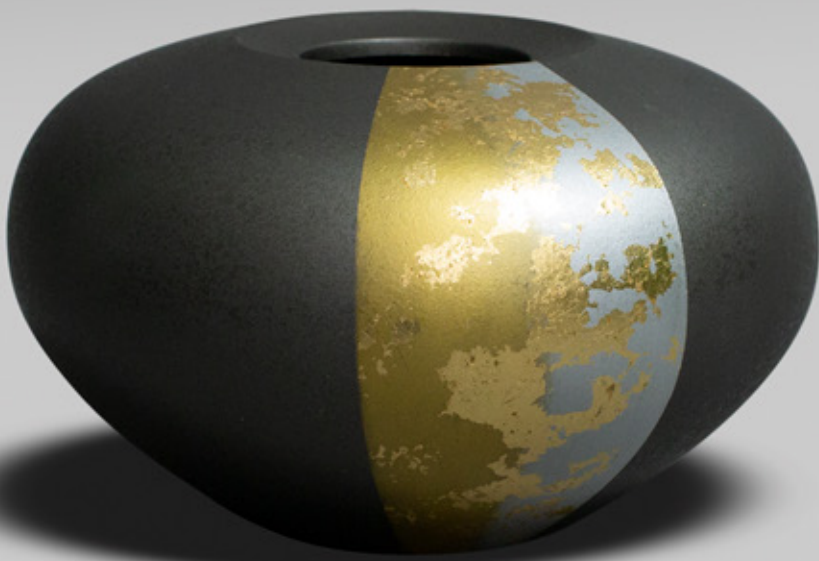
A copper vase with dark grey, silver and gold patina, applied with gold leaves. With original inscribed tomobako.

*(Vase en cuivre à patine gris foncé, or et argent, décoré de feuilles d'or. Fourni avec sa boîte en bois d'origine.)*

Takaoka city

Heisei era, late 20th century

Height 9.5 cm, diameter 16.3 cm



5.

A copper vase with a very texture black patina decorated with bands of copper. With original inscribed tomobako.

*(Vase original en bronze à patine patine noire texture, décoré de barettes horizontales en cuivre)*

Takaoka city

Showa era, second half of the 20th century

Height 23 cm, Diameter 8 cm



The history of metal craftsmanship in Takoaka started in the early 17th century when the governor Toshinaga Maeda built the Takaoka castle. Takaoka Doki then opened a foundry in Kanaya-cho, Takaoka City which provided at this time simple copper alloy ware and agricultural tools. From the middle of the Edo period, the foundries started to provide the Buddhist shrines with devotional objects. In the early 20th century, during the late Meiji and Taisho eras, the production diversified and, thanks to skilful craftsmen, the artistic value of Takaoka metalware became highly recognised.



6.

A three sided copper vase decorated with a temoku style blue and red patina. With original inscribed tomobako.

*(Vase en cuivre à trois pans, à patine bleue et rouge dite temoku. Fourni dans sa boîte d'origine)*

Takaoka city

Late Showa period, circa 1960-1980

Height 22 cm, Width 6.6 cm



7.

A copper vase with a very texture green patina applied with gold leaves.. With original inscribed tomobako.

*(Vase en cuivre à patine vert clair texturé, décoré de feuilles d'or. Fourni dans sa boîte en bois d'origine)*

Takaoka city

Showa era, second half of the 20th century

Height 21.5 cm, Diameter 14.5 cm



8.

**Takano Shizan**

An Art Deco round cast bronze vase carved with geometric design partially inlaid with silver.

*(Vase Art Déco en bronze gravé de motifs géométriques en partie incrustés d'argent.)*

Signed Shizan on the base

Showa era, circa 1940-1950

Height 22.8 cm, Diameter 23 cm



Takano Shizan was consecutively awarded in 1932, 1933 and 1934 from the Ministry of Trade and Industry and received the highest prize during the Crafts exhibition of Toyoma Prefecture in 1936. After the war, he kept on creating pieces and was selected for the first time for the Japanese Traditional Art exhibition in 1967 and became an associate member of the Japan Kogei Association.



9.

**Ogawa Eiho (1896 – 1990)**

An inlaid and chiselled metal panel decorated with Sakurajima radish on a silver background.

*(Panneau en métal incrusté et ciselé portant un décor de radis Sakurajima. Fourni dans sa boîte en bois d'origine.)*

Signed Eiho with artist seal

Showa era, mid 20th century

Dimensions of the panel only 24 x 36 cm



Born in 1896 in Niigata Prefecture, Ogawa Eiho is particularly appreciated for his hammering and metal carving. He studied under Ito Katsuhide, a famous metalworker who took part in the 1900 Paris International Exposition and the 1910 Japan-British Exhibition held in London. Selected ten times for the Buntens Exhibition, Ogawa Eiho was a regular exhibitor at the Nitten exhibition after 1951. He served as the president of the Nihon Chokin Kai or Japan Carving Society and was awarded on several occasions by the Ministry of Education and the Ministry of Industry.

10.

**Kobayashi Shoun**

Hammered copper vase with green patina reminiscent of the rusted aspect of an antique bronze ware, decorated with three circular handles and crab.

*(Vase en cuivre martelé décoré d'un crabe et de trois petites anses factices. La belle patine verte et brune imitant l'oxydation d'une pièce ancienne.)*

Signed Shoun and sealed

Early Showa era, circa 1930-1950

Height 21 cm, Diameter 17.5 cm



Born during the Meiji era (1868-1912), Kobayashi Shoun is mainly known for his inlaid metalwork wares. Therefore, this hammered copper vase stands as an interesting and unusual piece, probably made towards the end of the artist's career. Kobayashi Shoun exhibited at the 10th Teiten (Japan Imperial Exhibition) in 1929. and the 13th Teiten in 1932. He then kept on exhibiting at the Nitten exhibition in 1950, 1952, 1953.

11.

**Kameda Shigeki (b.1951)**

A large globular vase with a light celadon glaze over an elegant moulded geometric design. With original inscribed wood storage box.

*(Grand vase globulaire en porcelaine, couvert d'une très délicate glaçure céladon et finement incisé sur l'épaule d'un motif en étoile. Fourni avec sa boîte en bois d'origine.)*

Signed on the base with the mark Ryūkō for Kameda Shigeki

Late Showa - early Heisei period, circa 1990

Height 29 cm, Diameter 34 cm



Kameda Shigeki, born in 1951, started his career in 1974 at the Ryūkō workshop in Tobe. Since 1987, he has been a regular member of the Japan Traditional Crafts Association (Kogei Association) and was selected to show his work in numerous national exhibitions. In 1997, he was appointed holder of traditional craftsmanship (in moulding section) and has now become one of the leading ceramic artists in Ehime Province.

12.

**Ito Kei (b. 1924)**

A celadon porcelain incense burner of rounded shape with three feet and an openwork finial. The sides moulded with orchids. With original inscribed wood storage box

*(Brûle-encens en porcelaine céladon reposant sur trois petits pieds, portant un délicat décor moulé représentant des orchidées. Accompagné de sa boîte en bois originale.)*

Signed Kei on the base

Showa era, second half of the 20th century

Height 13.5 cm, Diameter 10.2 cm



Born in 1924, Ito Kei is the eldest son of the Nitten councillor Ito Suiko. After graduating from Kyoto Municipal Arts and Crafts School in 1944, he graduated from the Kyoto Municipal Painting College. In 1943 his pieces were selected for the first time at the Bunten exhibition and then several time at the Nitten exhibition. He was awarded the prize of the Contemporary Japan Crafts Exhibition in 1965, and the Minister of Education Award in 1989. Celebrated for his white porcelains and celadon pieces, his work became highly valued in Japan and abroad.

13.

**Ito Suiko**

An elegant porcelain vase etched with stylised vegetal design and inlaid in light blue and green porcelain slip. With original inscribed wood storage box.

*(Vase en porcelaine finement grave de motifs végétaux stylisés bleus et vert. Fourni dans sa boîte en bois d'origine.)*

Stamp with the artist mark on the base

Showa era, mid 20th century

Height 32.4 cm, Diameter 15.7cm



Born in Kyoto, Ito Suiko (1894–1980) studied pottery at the Kyoto Ceramics Research Institute and became a student of the Imperial Household Artist Ito Tozan I (1846–1920) and Ito Tozan II (1871–1937). After his first show at the Teiten exhibition, he established his own kiln in Kyoto in 1931. In 1937 he participated in the founding of the Kyoto Crafts Institute and became its director. In 1958, he took part in the Nitten exhibition before becoming one of the Nitten’s councillors in 1964. In 1963, he joined the association of Contemporary craft artists. He received the Kyoto Prefecture Arts and Crafts Distinguished Service Award in 1975 and was designated 4 years later Artist of Cultural Merit by the city of Kyoto.



14.

**Kato Takehiro (b. 1968)**

A rounded-shape ceramic incense burner and cover, resting on three small feet, decorated with a landscape scene and covered with a translucent tricolored glaze, fading from yellowish green to navy blue.

*Brûle-encens ovoïde en céramique reposant sur trois pieds, décoré d'une scène de paysage sur un fond dégradé vert et bleu. Fourni avec sa boîte en bois d'origine)*

Stamp with the artist's mark on the base

Heisei era, circa 2000

Height 12 cm, Diameter 11.9 cm



Born in Kyoto in 1968, Kato Takehiro is a regular exhibitor at the Nitten Exhibition, member of the Kyoto Association of Craft Artists, member of Group of Artists Kogei Kyoto, member of Soko-Kai. Since his first selection at the Nitten Exhibition in 2004, he has received a large number of awards, including Award of the Director-General of the Kansai Bureau of Economy, Trade and Industry at the Kyoto Ware and Shimizu Ware Exhibition (2004), the Association Award at the Kyoto Association of Craft Artist Exhibition (2008) and the Soko-Kai Arts and Crafts Award (2015). Celebrated for his exceptional glaze effects, his works was often displayed abroad in Paris, Cologne, Shanghai and Hanoi.

15.

**Fujii Shumei (b. 1945)**

A porcelain vase decorated under the glaze in low relief with cobalt blue maple leaves. With original inscribed wood storage box.

*(Vase en porcelaine décoré sous glaçure de feuilles d'érable en bleu cobalt. Fourni dans sa boîte en bois d'origine.)*

Signed on the base

Heisei era, circa 1990-2000

Height 23 cm, Diameter 25 cm



Born in Arita in 1945, Fujii Shumei started to work as an apprentice in a pottery studio at the age of 15. In 1964, he exhibited his work for the first time at the Nitten Exhibition, where he won his first price a year later. After one decade, in 1977, he opened his own kiln in Arita. He became a very successful artist who won many awards at the Japan Ceramic Art Exhibition, the Kyushu Yamaguchi Ceramic Exhibition, and received the Minister of Education Award. He is particularly well known for his original technique which consists in creating the decoration on his pieces by applying dyed leaves on the unglazed surface of the porcelain. His work can be found in public collections such as the British Museum.

16.

**Akitoshi Ito (b. 1951)**

"Autumn Evening"

A rare large sculptural earthenware vase of semicircle shape covered with very fine shades of grey glaze, the bottom part with subtle warm pink glaze.

*(Très grand vase en grès en forme de demi-lune, émaillé et glaçuré, présentant de subtiles nuances de gris, de bleu et de rose orangé en partie inférieure.)*

Signed Akitoshi on the base

Heisei era, 1999

37 x 63 x 17 cm



Akitoshi Ito, born in 1951, is a very skilful ceramist from Chino City in Nagano Prefecture. As a long-time member of several art organisations such as the Nitten (Japan Fine Arts Exhibition), the Association of Japan Contemporary Art and Craft or the Association of Contemporary Art of Nagano, he has been regularly presenting his work for years in national and international exhibitions. His large, dramatic pieces combine sculptural shapes, mastery of coloured glazes and a poetic approach to ceramic craft, sometimes inspired, like this piece, by natural phenomena. An exhibition dedicated to his work was held at the Chino City Museum of Art in 2013.

*This piece was exhibited by the artist during the 31st Nitten exhibition in Japan in 1999.*

17.

**Teruko Ide (b. 1947)**

Tall ceramic vase of uneven shape, with a dark brown, textured surface and beautifully executed strips of brown and yellow clays. With original wood storage box.

*(Grand vase en céramique, couvert en partie basse d'une glaçure marron foncé texture et peint en partie haute d'engobes ocres et jaunes. Dans sa boîte en bois d'origine.)*

Heisei era, circa 1990-2000

52.8 x 14.7 cm



Ide Teruko is a regular exhibitor at the Nitten Exhibition, member of the Kogei Kyoto and Soko-Kai associations and councillor at the Nikko-kai Exhibition. In 1970, she graduated for the ceramic department of the Kyoto University of Art and became a professor at the Mara Institute of technology (Malaysia) between 1972 and 1974. She started to exhibit her works at the Nitten in 1990 and at the Nikko-kai exhibition in 1991. She won many prizes in Japan (especially the prestigious Grand Prix of the Nikko-kai in 2014) and took part in several Japanese craft exhibitions abroad as the Williamsburg Bridge exhibition in New York (2010) and "Kyoto Zen" in Noumea (2014). Artworks by this talented artist can be found in numerous public collections in Japan and overseas (Saint Louis Museum in US and the City Museum of Noumea).



18.

**Koji Arata (b. 1938)**

An algae green ceramic vase carved all over with geometric design.

*(Vase en céramique à glaçure vert d'algues sur toute sa surface de motifs géométriques.)*

Signed on the base

Showa era, circa 1970-1980

Height 17.5 cm, Diameter 22 cm



Koji Arata, born in Asahikawa City, Hokkaido, opened his kiln in 1968 in the city of Kasama, Ibaraki Prefecture. Since the late 1970s, he has been presenting his works at the Japan Kogei Exhibition and he is now chairman of the Ibaraki Kogei Association. In 1981 he won the Minister of Education award at the 6th Japan Ceramic Art Exhibition and his creations were part of the exhibition "Discovery of Japanese Art" held in London.

Koji Arata's pieces are made from the local clay of Kasama, rich in iron, and particularly appreciated for their fine geometric, complex carved design. The beautiful textured surface of those two fine examples in green algae colour is achieved by spraying nickel oxide glaze before the firing.

19.

**Koji Arata (b. 1938)**

An algae green ceramic vase carved all over with geometric design.

*(Vase en céramique à glaçure vert d'algues sur toute sa surface de motifs géométriques.)*

Signed on the base

Showa era, circa 1970-1980

Height 22 cm, Diameter 20 cm







20.

**Izuru Yamamoto (b. 1944)**

Large sculpture in Bizen clay. With original inscribed tomobako.

(Grande sculpture en céramique de Bizen. Fournie avec sa boîte en bois d'origine)

Signed on the base.

Heisei era, circa 1990-2000

24x52x28,5cm



Born in 1944, Izuru Yamamoto is the fourth son of Toshu Yamamoto who was appointed Living National Treasure. Graduated from Musashino Art University, Tokyo and the Ecole des Beaux-Arts, Paris (sculpting department), he started to study pottery under his father from 1970. In 1975, he established his own kiln in Imbe in Okayama prefecture and started to develop his unique Tsumiage technique, consisting in piling layers of clay to create the relief on his pieces. He became a member of the Japan Kogei Association in 1979 and a member of the Okayama Art Association in 1982. Regularly awarded during national exhibitions, his works were exhibited at the Smithsonian Museum, the Victoria and Albert Museum and the National Museum of Modern Art of Tokyo. In 2012, he was acknowledged as Okayama Prefectural Living Treasure.

21.

**Imaizumi Imaemon XIII (1926-2001)**

A Nabeshima porcelain plate decorated in underglaze cobalt blue and overglaze red, green and yellow enamels with camelias (tsubuki). With original inscribed tomobako.

*(Assiette en porcelaine Nabeshima, portant un décor de camélias (tsubuki) réalisé au moyen d'émaux bleu cobalt (sous glaçure), rouge, vert et jaune (sur glaçure). Fournie avec sa boîte en bois d'origine.)*

Signed Imaemon in underglaze blue enamel

Showa / Heisei era, second half of the 20th century

Diameter 22 cm



Iro-Nabeshima (porcelain with multi-coloured overglazed enamel) by Imaemon is created based on techniques dating back to the Edo period (mid-17th century). These techniques have been preserved for about 370 years. Characterized by a distinctive gracefulness, the Imaemon colored porcelain is greatly appreciated till this day. The superb techniques preserved at Imaemon Kiln have been designated as an Important Intangible Cultural Property of Japan in 1971. Since then, two styles of porcelain were pursued: the modern Imaemon style perpetually reinvented by the successive kiln masters, the second, works that preserve the traditional Iro-Nabeshima style of the Edo period. Imaemon XIII is credited with having added artistic dimensions to Iro-Nabeshima. He modernized Iro-Nabeshima by establishing new glazing techniques and was designated Living National Treasure in 1989.

22.

**Ryozo SHIBATA (b.1952)**

A square slightly curved porcelain tray decorated with underglaze cobalt blue abstract design. With original inscribed tomobako.

*(Plat carré et légèrement incurvé décoré sous glaçure d'un décor abstrait bleu cobalt. Fourni avec sa boîte d'origine en bois.)*

Signed on the base

Heisei era, circa 2000-2010

23.3 x 23.3 cm



Member of the Japan Kogei Association and the Kyoto Kogei Association, Ryozo Shibata graduated in 1976 from the department of Ceramics at the Kyoto University of Art and received the Kyoto University purchase award one year later. In 1993, he was selected for the first time for the Japan Kogei Exhibition. He won several national prizes, especially the Award of Excellence at the Kyoto Arts and Crafts Exhibition (1997) and the Kyoto prefecture Governor's Prize at the Kyoto Kogei Artists' Society Exhibition (1999). In 2005, Ryozo Shibata went to the Michigan University to study as a trainee of arts and then took part in an artist-in-residence program in Campbell Australia. In 2013, he was invited to hold a solo exhibition by the Watson Ceramics Association of Australia. His artworks can be seen in many Japanese public collections and some pieces were purchased by the Imperial Household Agency in 2014.



Founded during the Meiji period, the workshop of the Gonda family was one of the most important cloisonné enamel makers based in Nagoya city. Gonda Hirosuke (1865-1937) took part in the major international Exhibition of the late 19th and early 20th centuries.

Gonda Hirō, descendant of this prestigious family, kept the enamel tradition well alive, adapting the design to the modern taste. Member of the Kogei Association, he won the Japan Kogei Association Award in 1971 during its 23rd exhibition.

23.

**Gonda Hirō**

A tall cloisonné enamel vase, beautifully decorated with abstract design in shades of blue and white enamel. The application of the colours and the silver wires creating a beautiful trompe l'oeil.

*(Grand vase en émail cloisonné portant un décor abstrait de vaguelettes bleu et blanc créant un effet de relief godronné en trompe l'œil.)*

Signed on the base with Gonda mark in silver wire

Showa era, circa 1970-1990

Height 36.5 cm



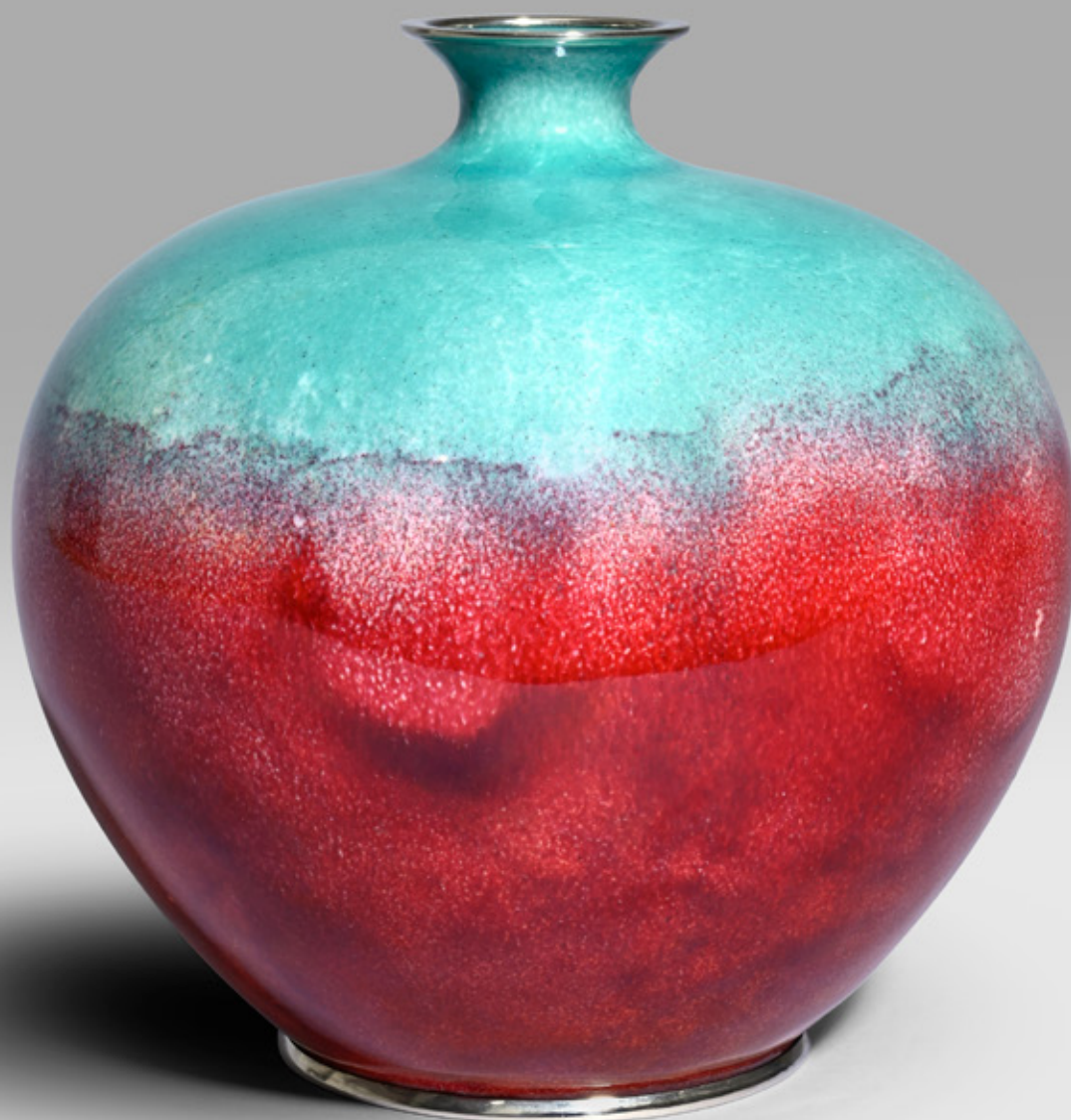
24.

An ovoid enamel vase worked in red and pale blue wireless enamel, with a rich iridescent effect, applied with silver rim. With inscribed wood storage box, with date "September, Showa 53" and artist seal.

*(Rare vase globulaire en émail musen (sans cloisons) de couleur rouge et bleu pâle. Montures en argent. Accompagné de sa boîte en bois originale.)*

Unsigned, artist unknown

Showa era, 1978



25.

A black and red lacquer octagonal vase decorated in gold and silver lacquer, and beautifully inlaid with mother of pearl.

*(Vase en laque rouge et noir portant un décor de laque d'or et d'argent, incrusté de nacre.)*

Unsigned, probably made in Kyoto, with inscribed tomobako.

Showa era, second half of  
the 20th century

Height 27.5 cm  
Diameter 8.5 cm



## BIOGRAPHIE DES ARTISTES ET BRÈVE INTRODUCTION DES ATELIERS

### **Hannya Kankei (1933-)**

Hannya Kankei est un membre régulier de la Japan Kogei Association. Né en 1933 à Takaoka, où sa famille produit des pièces en cuivre de qualité depuis quatre générations. Après avoir rejoint l'atelier familial en 1950, il commence à exposer son travail en 1969 à l'exposition Japan Kogei où il remporte le premier prix en 1973 et recevra plusieurs récompenses jusqu'en 1985. En 2001 puis en 2005, à la demande de l'Agence de la Maison Impériale, il réalise des reproductions d'anciennes pièces antiques conservés au Shoso-in, le trésor du temple Todai-ji à Nara.

### **Gyokusendō**

L'atelier Gyokusendō a été fondé en 1816 à Tsubame dans la préfecture de Niigata par Tamagawa Kakubei. Cet artisan fut l'un des rares à maîtriser la technique dite tsuiki consistant à donner forme une pièce en martelant patiemment une plaque de métal. Les environs de Tsubame étant riches en cuivre, la ville devient rapidement un centre important du travail du cuivre. L'atelier Gyokusendō porte véritablement la technique u tsuiki à son apogée tout en développant de nombreux procédés de coloration du métal. Il commence à exporter ses productions hors du Japon après l'Exposition Universelle de Vienne en 1873 et Tamagawa Kakuhei, troisième maître de l'atelier, remporte la médaille d'argent lors de la Japan British Exhibition de 1910.

Aujourd'hui, la technique du tsuiki de l'atelier Gyokusendō est classé par le Japon comme Propriété Culturelle Intangible et Tamagawa Nonio, sixième maître de l'atelier, a été désigné comme Trésor National Vivant.

### **Takaoka**

L'histoire de l'artisanat du métal dans la ville de Takaoka remonte au XVII<sup>e</sup> siècle lorsque le gouverneur Toshinaga Maeda construit le château de Takaoka. Takaoka Doki fonde ainsi une première fonderie dans le quartier de Kanayacho et produit des pièces utilitaires ainsi que des outils agricoles. A partir de seconde moitié de la période d'Edo, les fonderies commencent alors à pourvoir les temples bouddhistes en objets de dévotions. C'est au début du XX<sup>e</sup> siècle que la production de la ville se diversifie et se tourne vers les arts décoratifs. Grâce à des artisans talentueux, les œuvres issues des ateliers de Takaoka deviennent dès lors très appréciés au Japon et à l'étranger.

### **Takano Shizan**

Takano Shizan est récompensé en 1932, 1933 et 1934 par le ministère du Commerce et de l'Industrie et reçoit le prix le plus prestigieux lors de l'exposition de l'artisanat de la préfecture de Toyoma en 1936. Après la Deuxième Guerre mondiale, il poursuit sa carrière artistique et devient membre de la Japan Kogei Association après avoir été sélectionné en 1967 pour l'exposition d'Art Traditionnel Japonais.

### **Ogawa Eiho (1896 - 1990)**

Né dans la préfecture de Niigata, Ogawa Eiho est particulièrement apprécié pour ses techniques de martelage et de gravure sur métal. Il se forme auprès de Ito Katsuhide, l'un des plus célèbres artistes de métal de l'ère Meiji qui prit part à l'Exposition Universelle de Paris en 1900 et la Japan-British Exhibition de 1910 tenue à Londres. Sélectionné dix fois lors de l'exposition Buntens, l'artiste participe régulièrement à la Nitten à partir de 1951. Il préside également la Société Japonaise de gravure et reçoit à plusieurs occasions les prix des ministères de l'Éducation et de l'Industrie.

### **Kobayashi Shoun**

Né sous l'ère Meiji (1868-1912), Kobayashi Shoun est surtout connu pour sa production de pièces en métal incrusté. Le vase en cuivre martelé présenté dans ce catalogue (No 29) est donc un exemple fort intéressant et peu commun, probablement réalisé à la fin de la carrière de l'artiste. Kobayashi Shoun participe à l'Exposition impériale japonaise (Teiten) en 1929 et 1932. Après la guerre, son travail est sélectionné pour l'exposition Nitten en 1950, 1952 et 1953.



### **Kameda Shigeki (1951-)**

Kameda Shigeki commence sa carrière en 1974 au sein de l'atelier Ryūkō à Tobe, dans la province de Ehime. Depuis 1987, il est membre permanent de l'Association Kogei (artisanat traditionnel japonais) et participe à de nombreuses expositions nationales. En 1997, il est nommé garant de l'artisanat traditionnel et il est aujourd'hui considéré comme l'un des céramistes les plus importants de la province de Ehime.

### **Ito Kei (1924-)**

Ito Kei est le fils aîné de conseiller de l'Exposition Nitten Ito Suiko. Après avoir été diplômé de l'École d'art et d'artisanat de Kyoto en 1944, il étudie la peinture. Dès 1943, il présente ses pièces à l'exposition Butten qui deviendra la Nitten quelques années plus tard où il expose régulièrement au cours de sa carrière. Il remporte le prix de l'Exposition de l'artisanat contemporain japonais en 1965 puis le prix du ministère de l'Éducation en 1989. Particulièrement apprécié pour ses porcelaines blanches et ses céladons, ses œuvres sont aujourd'hui très prisées au Japon comme à l'étranger.

### **Ito Suiko (1894-1980)**

Né à Kyoto, Ito Suiko étudie la poterie à l'Institut de Recherche de la Céramique à Kyoto and devient apprenti auprès de l'artiste impérial Ito Tozan I (1846-1920) et d'Ito Tozan (1871-1937). Après sa première participation à l'exposition Teiten, il établit son atelier à Kyoto en 1931. En 1937, il est un des fondateurs de l'Institut d'Artisanat de Kyoto et en deviendra le directeur. En 1958, il participe à l'exposition Nitten puis en sera nommé l'un des conseillers en 1964. En 1963, il rejoint l'Association des artisans d'art contemporain. Il est distingué par la préfecture de Kyoto et reçoit le prix du mérite culturel de la part de sa ville natale.

### **Kato Takehiro (1968-)**

Né à Kyoto, Kato Takehiro est un exposant régulier de l'exposition Nitten, membre de l'Association des artisans d'art et l'association Kogei de Kyoto. Depuis sa première participation à l'exposition Nitten en 2004, il reçoit de nombreux prix, notamment lors de l'exposition de céramique de Kyoto en 2004, de l'exposition de l'association des artisans d'art de Kyoto en 2008 et le prix d'art et d'artisanat de l'exposition Soko Kai en 2015. Particulièrement apprécié pour sa maîtrise parfaite des effets de glaçure, son travail a notamment été exposé à Paris, Cologne, Shanghai ou encore Hanoï

### **Fujii Shumei (1945-)**

Né à Arita, Fujii Shumei commence son apprentissage au sein d'un atelier de poterie à l'âge de quinze ans. En 1964, il participe pour la première fois à l'exposition Nitten où il remporte le premier prix l'année suivante. Une décennie plus tard, en 1977, il ouvre son propre atelier à Arita. Couronné de succès, il remporte de nombreuses récompenses à l'Exposition de la céramique d'art japonaise et reçoit le prix du ministère de l'Éducation. Certaines de ces œuvres se trouvent aujourd'hui dans des collections publiques comme le British Museum. L'artiste est particulièrement apprécié pour sa technique originale consistant à créer des décors plus ou moins complexes en appliquant des feuilles teintées sur la surface des pièces.

### **Ito Kei (1924-)**

Ito Kei est le fils aîné de conseiller de l'Exposition Nitten Ito Suiko. Après avoir été diplômé de l'École d'art et d'artisanat de Kyoto en 1944, il étudie la peinture. Dès 1943, il présente ses pièces à l'exposition Butten qui deviendra la Nitten quelques années plus tard où il expose régulièrement au cours de sa carrière. Il remporte le prix de l'Exposition de l'artisanat contemporain japonais en 1965 puis le prix du ministère de l'Éducation en 1989. Particulièrement apprécié pour ses porcelaines blanches et ses céladons, ses œuvres sont aujourd'hui très prisées au Japon comme à l'étranger.

### **Ide Teruko (1947-)**

Ide Teruko est une participante régulière de l'exposition Nitten, membre de des associations Kogei de Kyoto et de la Soko-Kai ainsi que conseillère de l'exposition Nikko-kai. En 1970, elle sort diplômée de l'Université d'Art de Kyoto et devient professeure à l'Institut de technologie de Mara en Malaisie entre 1972 et 1974. Elle commence à exposer ses créations à l'exposition Nitten en 1990. Elle remporte de nombreuses récompenses, notamment le prestigieux Grand Prix de la Nikko-Kai en 2014) et prend part à plusieurs expositions internationales dédiés à l'artisanat japonais (New-York, Nouméa). Des œuvres de cette artiste sont visibles dans de nombreuses collections publiques japonaises ou encore au Saint Louis Art Museum.

### **Koji Arata (1938-)**

Koji Arata, né dans la ville d'Asahikawa, Hokkaido, ouvre son propre four en 1968 à Kasama, dans la préfecture d'Ibaraki. Depuis la fin des années 1970, il a présente régulièrement son travail à l'exposition Japan Kogei et préside désormais la branche de l'association Kogei d'Ibaraki. En 1981, il remporte le prix du ministère de l'Éducation lors de la sixième exposition de la Céramique et son travail est présenté à Londres lors de l'exposition "Discovery of Japanese Art".

Les œuvres de Koji Arata sont produites à partir de l'argile de Kasama, riche en fer, et sont particulièrement appréciées des collectionneurs pour leur décor géométrique très finement incisé à la main. La très belle texture de la surface de ces deux pièces en vert d'algues est obtenu par l'aspersion d'une glaçure d'oxyde de nickel avant le dernier passage en four

### **Izuru Yamamoto (1944-)**

Izuru Yamamoto est le quatrième fils du Trésor National Vivant Toshu Ya-mamoto. Diplômé de l'Université d'Art Musashino de Tokyo et de l'École des Beaux-Arts de Paris (filière sculpture), il commence à étudier la céramique auprès de son père en 1970. En 1975, il établit son propre four à Imbe dans la préfecture de Okayama et commence à développer sa propre technique dite Tsumiage, consistant à empiler des couches successives d'argiles pour monter ses pièces sculpturales au relief aisément reconnaissable. Il devient membre de l'Association Kogei en 1979 puis de l'Association d'Art de Okayama en 1982. Récompensé à de nombreuses reprises au Japon, son travail a également été exposé au Smithsonian Museum, au Victoria and Albert Museum et au Musée National d'Art Moderne de Tokyo. En 2012, il est désigné Trésor Vivant de la préfecture d'Okayama.

### **Imaizumi Imaemon XIII (1926-2001)**

L'histoire de la famille Imaemon et de la porcelaine de Nabeshima remonte au milieu du XVIIe siècle, durant la période d'Edo. Les techniques d'application d'émaux colorés sur et sous glaçure, et le style bien reconnaissable des décors ont ainsi été préservés depuis presque 400 ans. Le savoir-faire du four de la famille Imaemon a été classé à la liste des Biens Culturels Immatériels du Japon en 1971. Si le style Nabeshima traditionnel est encore aujourd'hui perpétué, chaque maître de la seconde moitié du XXe siècle ont respectivement développé des techniques et un décor propres. Imaemon XIII insuffle ainsi une nouvelle dimension artistique à ses pièces, en réalisant notamment des décors floraux et végétaux bien identifiables, tout en développant des techniques de glaçure. Il est désigné Trésor National Vivant en 1989.

### **Shibata Ryoza (1952-)**

Membre de la Kogei Association, Shibata Ryoza est diplômé de l'Université d'Art de Kyoto en 1976. En 1993, il participe pour la première fois à l'exposition Kogei. Il reçoit plusieurs récompenses, notamment le prix de l'Excellence à l'exposition d'art et d'artisanat de Kyoto (1997) et le prix du gouverneur lors de l'exposition Kyoto Kogei (1999). En 2005, Ryoza Shibata part à nouveau étudier à l'Université de Michigan et prend part à une résidence d'artiste à Campbell en Australie. Avec le soutien de l'Association Watson pour la céramique, il organise sa première exposition personnelle en 2013. Ses œuvres se trouvent désormais dans plusieurs collections publiques japonaises et ont été acquises par l'Agence de la Maison Impériale

# Price List

1. 2300 €

2. 1100 €

3. 750 €

4. 350 €

5. 350 €

6. 350 €

7. 350 €

8. 1100 €

9. 1200 €

10. 920 €

11. 1400 €

12. 1100 €

13. 850€

14. 650€

15. 1300 €

16. 3000 €

17. 1400 €

18. 850 €

19. sold

20. 3000 €

21. 750 €

22. 450 €

23. 1700 €

24. 950 €

25. Sold

